

ที่มาและความสำคัญของปัญหา

โลหิตหรือเลือด (blood) เป็นของเหลวชนิดหนึ่งในร่างกาย โดยเฉลี่ยแล้ว ปริมาณโลหิตในร่างกายผู้ใหญ่ปกติ จะมีประมาณ 70ซี.ซี./กิโลกรัมน้ำหนักตัว คือประมาณ 5-6 ลิตรในเพศชาย และ 4-5 ลิตรในเพศหญิง

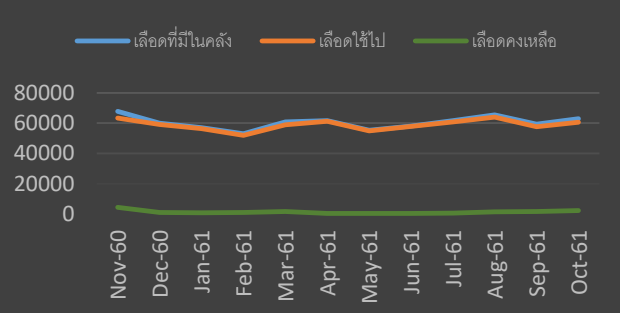
การบริจาคโลหิตคือการสละโลหิตส่วนเกินที่ร่างกายยังไม่จำเป็นต้องใช้ เพื่อให้กับผู้ป่วย ซึ่งไม่เป็นการอันตรายต่อผู้บริจาค เพราะการบริจาคเลือดในครั้งหนึ่งๆ นั้น ผู้บริจาคจะเสียเลือดเพียงบางส่วนจากที่ร่างกายสำรองไว้เท่านั้น

การบริจาคแล้วต้องมีการพักผ่อนเพื่อให้ร่างกายสร้างเม็ดเลือดแดงใหม่ทดแทนที่สูญเสียไปจากการบริจาคเป็นเวลาอย่างน้อย 3 เดือน นั่นคือ เราสามารถบริจาคเลือดได้สูงสุดถึง 4 ครั้งต่อปี

องค์การอนามัยโลก เสนอแนะว่าการบริจาคโลหิตควรจะเป็นความสมัครใจ และไม่ควรมีการขูดเย็บทางจริยธรรม ไม่ใช้การจูงใจด้วยเงินนำไปสู่การจัดหาโลหิตและไม่ควรให้ตลาดที่สามารถซื้อขายอวัยวะของร่างกาย

จากงานวิจัยจะแบ่งระดับของผู้ที่มาบริจาคโลหิตตามความถี่ในการบริจาค ออกเป็น 3 กลุ่ม คือ กลุ่มที่1 ผู้บริจาคใหม่(กำหนดให้บริจาคตั้งแต่ 1 ครั้ง จนถึง4ครั้ง) กลุ่มที่2 ผู้บริจาคไม่บ่อย(กำหนดให้บริจาคตั้งแต่ 5ครั้งจนถึง16 ครั้ง) และกลุ่มสุดท้ายคือ ผู้บริจาคประจำ(กำหนดให้บริจาคมากกว่า 16ครั้ง)

สถิติการใช้เลือด



โลหิตที่สภากาชาดได้รับจากการบริจาคในแต่ละวันมีประชาชนมาบริจาคโลหิตวันละประมาณ 1,500 คน แต่ยังไม่เพียงพอ ซึ่งทางสภากาชาดต้องการบริการบริจาคโลหิตจากประชาชนประมาณ 1,800 คน ทำให้มีคนที่ใช้อีกหลายร้อยคนที่ต้องรอคิวโรงพยาบาลแต่ละแห่งของเลือดมาแต่สภากาชาดมีเลือดที่ไม่พอตามจำนวนที่ขอ รวมถึงโรงพยาบาลต่างๆที่เปิดรับการบริจาคโลหิตก็ประสบปัญหาการขาดแคลนโลหิต ได้มีการแจ้งผู้ป่วยโดยขอให้ผู้ป่วยที่จะผ่าตัดนำญาติมาบริจาคโลหิต 7-10 วันก่อนวันผ่าตัด มิฉะนั้นหากไม่มีโลหิตในวันผ่าตัดจะต้องเลื่อนผ่าตัดซึ่งประสบปัญหาโลหิตสำรองขาดแคลนขึ้นวิกฤต

คุณสมบัติผู้บริจาคโลหิตเบื้องต้น

- 1.อายุระหว่าง 17 ปี ถึง 70 ปีบริบูรณ์ ผู้ที่มีอายุ 17 ปี ไม่ถึง 18 ปี ต้องมีหนังสือยินยอมจากผู้ปกครอง
- 2.ผู้บริจาคโลหิตเป็นครั้งแรก ถ้าอายุเกิน 55 ปี - 60 ปี ให้อยู่ในดุลพินิจของแพทย์ และพยาบาล
- 3.หลีกเลี่ยงการรับประทานอาหารประเภทที่มีไขมันสูงภายใน 6 ชั่วโมง ก่อนมาบริจาคโลหิต ได้แก่ ข้าวมันไก่ ข้าวขาหมู เพราะจะทำให้พลาสมาหรือน้ำเหลือง มีสีขาวขุ่น ไม่สามารถนำไปใช้รักษา
- 4.ไม่รับบริจาคโลหิตจากผู้ที่กำลังตั้งครรภ์หรือสงสัยว่ากำลังตั้งครรภ์และสตรีหลังคลอด ให้นมบุตร ทั้งบุตร ต้องเว้นการบริจาคโลหิตอย่างน้อย 6 เดือน
5. สตรีที่อยู่ระหว่างมีประจำเดือนไม่ได้มีข้อห้ามในการบริจาคโลหิต ถ้าขณะนั้นมีสุขภาพแข็งแรง มีประจำเดือนไม่มากกว่าปกติ ร่างกายทั่วไปสบายดี
- 6.ผู้ที่สักหรือเจาะผิวหนัง เช่น เจาะหู เจาะสะดือ เจาะจมูก ฯลฯ ให้งดการบริจาคโลหิต 12 เดือน
- 7.ผู้บริจาคโลหิตที่ได้รับการผ่าตัดใหญ่ คือ การผ่าตัดที่ต้องมีการใช้ยาสลบหรือให้ยาชาเข้าไขสันหลัง งดการบริจาคโลหิต 6 เดือน หากบางรายต้องรับโลหิตด้วยตัวเองวัน 1 ปี ส่วนผู้บริจาคที่ได้รับการผ่าตัดเล็ก คือ การผ่าตัดที่ไม่ต้องใช้ยาสลบแต่ใช้การระงับความรู้สึกเฉพาะที่และไม่ต้องมีการช่วยหายใจ ควรเว้นการบริจาคอย่างน้อย 7 วัน
- 8.การรักษาในช่องปากทำให้เกิดบาดแผลหรือการอักเสบควรเว้นการบริจาคอย่างน้อย 7 วัน

วิธีดำเนินงานวิจัย

การศึกษานี้ข้อมูลที่ใช้จะเป็นข้อมูลปฐมภูมิ(primary data) เป็นแบบ Cross section data วิธีการสุ่มตัวอย่างที่ใช้ในการศึกษานี้ เป็นการสุ่มตัวอย่างแบบโควตา(Quota Sampling) คือการเลือกกลุ่มตัวอย่างตามสัดส่วนกลุ่มโลหิตของประชากรไทย(ข้อมูลจากคณะเภสัชศาสตร์ มหาวิทยาลัยศิลปากร)และเพศ(ข้อมูลจากสำนักงานสถิติแห่งชาติ)

สัดส่วนกับข้อมูลกลุ่มตัวอย่าง(คน)

	O	A	B	AB
♀	40	23	35	7
♂	36	21	31	7
Σ	76	44	66	14

ตัวแปร	คำอธิบาย
DPY	จำนวนครั้งที่เคยบริจาคโลหิตภายในระยะเวลา 1 ปีที่ผ่านมา
DLT	ตัวแปรที่มีค่าเป็น 1 ถ้าจำนวนครั้งที่เคยบริจาคโลหิตจนถึงปัจจุบัน 16ครั้งขึ้นไป 0 หากน้อยกว่า16ครั้ง
GENDER	MALE ตัวแปรที่มีค่าเป็น 1 ถ้าเป็นเพศชาย 0 หากเป็นเพศหญิง
AGE	อายุของผู้ตอบแบบสอบถาม
EDUCATION	NOEDUC ตัวแปรที่มีค่าเป็น 1 หากสำเร็จการศึกษาระดับต่ำกว่ามัธยมศึกษาต้น 0 ถ้าสำเร็จการศึกษาในระดับอื่น
	SECONDRAR ตัวแปรที่มีค่าเป็น 1 หากสำเร็จศึกษามัธยมศึกษาตอนต้น 0 ถ้าสำเร็จการศึกษาในระดับอื่น
	TECHNIC ตัวแปรที่มีค่าเป็น 1 หากสำเร็จการศึกษาประกาศนียบัตรวิชาชีพชั้นสูง (ปวส.) 0 ถ้าสำเร็จการศึกษาในระดับอื่น
	BACHELOR ตัวแปรที่มีค่าเป็น 1 หากสำเร็จการศึกษาระดับปริญญาตรีขึ้นไป 0 ถ้าสำเร็จการศึกษาในระดับอื่น
INCOME	รายได้เฉลี่ยต่อเดือนของผู้ตอบแบบสอบถาม (บาทต่อเดือน)
MARITAL STATUS	SING ตัวแปรที่มีค่าเป็น 1 หากสถานภาพโสด 0 หากสถานภาพอื่น
	DIVORCE ตัวแปรที่มีค่าเป็น 1 หากสถานภาพหย่าร้าง 0 หากสถานภาพอื่น
	WIDOW ตัวแปรที่มีค่าเป็น 1 หากสถานภาพหม้าย 0 หากสถานภาพอื่น
BLOOD TYPE	O ตัวแปรที่มีค่าเป็น 1 หากมีหมู่โลหิต O 0 ถ้าหมู่โลหิตอื่น
	A ตัวแปรที่มีค่าเป็น 1 หากมีหมู่โลหิต A 0 ถ้าหมู่โลหิตอื่น
	B ตัวแปรที่มีค่าเป็น 1 หากมีหมู่โลหิต B 0 ถ้าหมู่โลหิตอื่น
RELIGION	CHRIST ตัวแปรที่มีค่าเป็น 1 หากนับถือศาสนาคริสต์ 0 ถ้านับถือศาสนาอื่น
	ISLAM ตัวแปรที่มีค่าเป็น 1 หากนับถือศาสนาอิสลาม 0 ถ้านับถือศาสนาอื่น
	OTHERREG ตัวแปรที่มีค่าเป็น 1 หากนับถือศาสนาที่ไม่ใช่ พุทธ คริสต์และอิสลาม 0 ถ้านับถือศาสนา พุทธ คริสต์และอิสลาม
TIME	ระยะเวลาทั้งหมดที่ใช้ในการบริจาคเลือด รวมการเดินทางไปสถานที่บริจาคเลือด , เวลารอคิว (นาทีต่อการบริจาคเลือด1ครั้ง)
lnDonation	ร้อยละของการทำการกุศลโดยการบริจาคเงินต่อเดือนเปรียบเทียบกับรายได้เฉลี่ยต่อเดือน
SWF	ตัวแปรที่มีค่าเป็น 1 หากทราบถึงสวัสดิการจากรัฐสำหรับผู้บริจาคเลือด 0 ถ้าไม่ทราบสวัสดิการจากรัฐสำหรับผู้บริจาคเลือด

MODEL ที่ 1

$$DPY = \beta_0 + \beta_1 GENDER + \beta_2 AGE + \beta_3 EDUCATION + \beta_4 INCOME + \beta_5 MARITAL STATUS + \beta_6 BLOOD TYPE + \beta_7 RELIGION + \beta_8 TIME + \beta_9 \ln CHARITY + \beta_{10} SWF$$

MODEL ที่ 2

$$DLT = \beta_0 + \beta_1 GENDER + \beta_2 AGE + \beta_3 AGE^2 + \beta_4 EDUCATION + \beta_5 INCOME + \beta_6 MARITAL STATUS + \beta_7 BLOOD TYPE + \beta_8 RELIGION + \beta_9 TIME + \beta_{10} \ln CHARITY + \beta_{11} SWF$$

สรุปผลการวิจัย

MODEL ที่ 1

$$DPY = 0.428*** + 0.219* MALE + 0.342***SINGLE - 0.295***DIVORCE - 0.331***WIDOW - 0.611***ISLAM - 0.111***\ln Donation \quad (R^2 = 0.138)$$

MODEL ที่ 2

$$DLT = -0.244*** + 0.126***MALE + 0.00475**AGE - 0.226*ISLAM + 0.0861**SWF + 0.00132***TIME - 0.0126*\ln Donation \quad (R^2 = 0.219)$$

หมายเหตุ * , ** , *** คือ ระดับความเชื่อมั่นร้อยละ 90 , 95 และ 99 ตามลำดับ

ข้อเสนอแนะ

- 1.หน่วยงานสภากาชาดและโรงพยาบาลต่างๆ ควรมีการประชาสัมพันธ์และเข้าถึงประชาชนทางสื่อต่างๆ เกี่ยวกับเรื่องสิทธิการรักษาพยาบาลของผู้บริจาคโลหิตให้มากขึ้นเพื่อเป็นแรงจูงใจให้ประชากรในประเทศทำการบริจาคโลหิตเพิ่มขึ้น
- 2.ควรมีการเสริมสร้างความรู้สึกดีเกี่ยวกับประโยชน์ที่ได้รับการบริจาคโลหิตและสร้างจิตสำนึกที่ดีในการช่วยเหลือผู้อื่นให้แก่ประชาชน