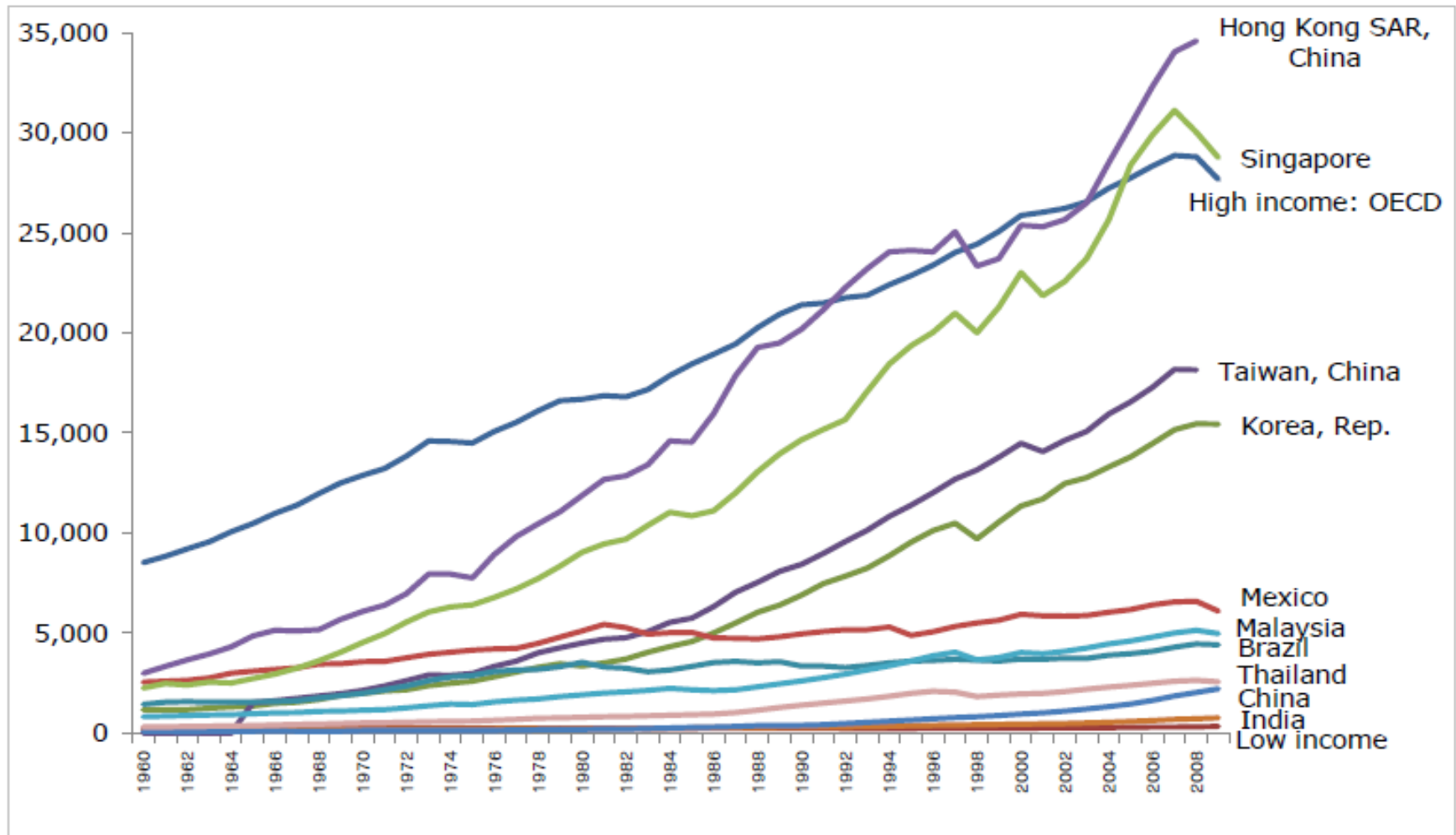


ความไม่สอดคล้องทางการศึกษาและ ผลกระทบต่อผลลัพธ์ของตลาดแรงงานไทย



ประเทศไทยยังคงอยู่ใน “Middle Income Trap” และไม่สามารถก้าวข้ามไปสู่ Innovative-Driven Economy

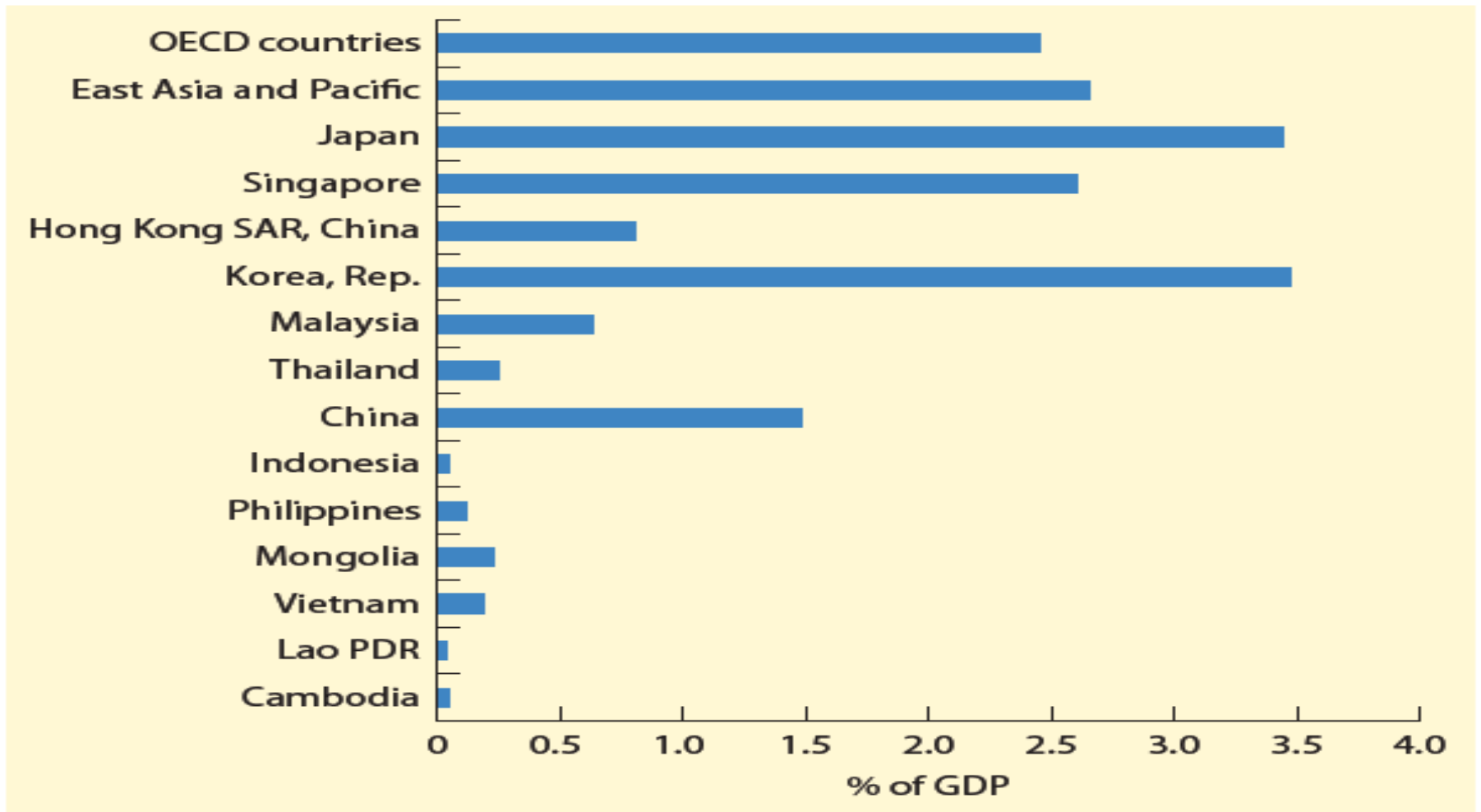
GDP per capita (constant 2000 USD)



Source: World Bank DDP

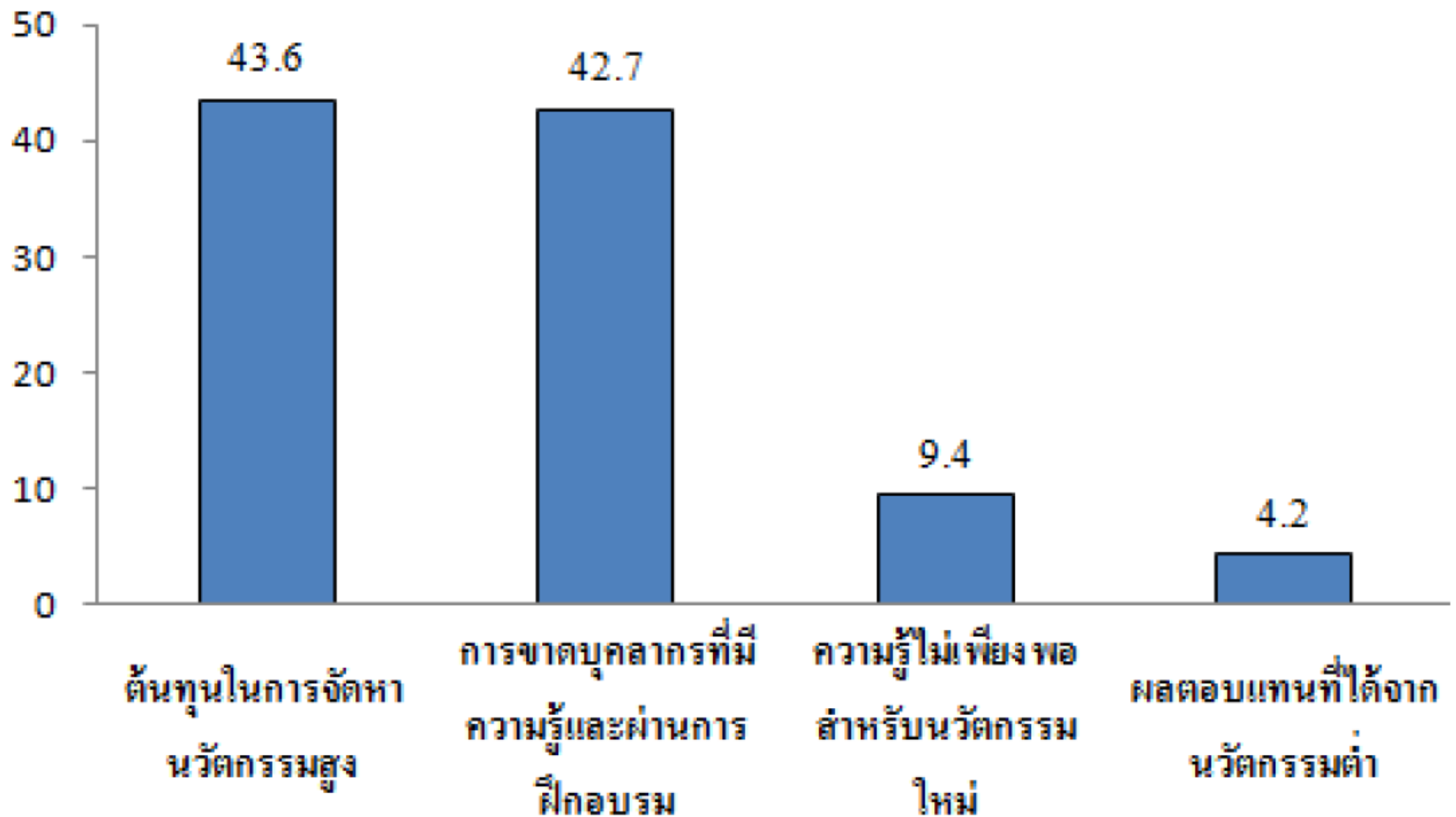
ประเทศไทยยังลงทุนในนวัตกรรมน้อยมาก

FIGURE 1.19 R&D expenditure, East Asia and OECD



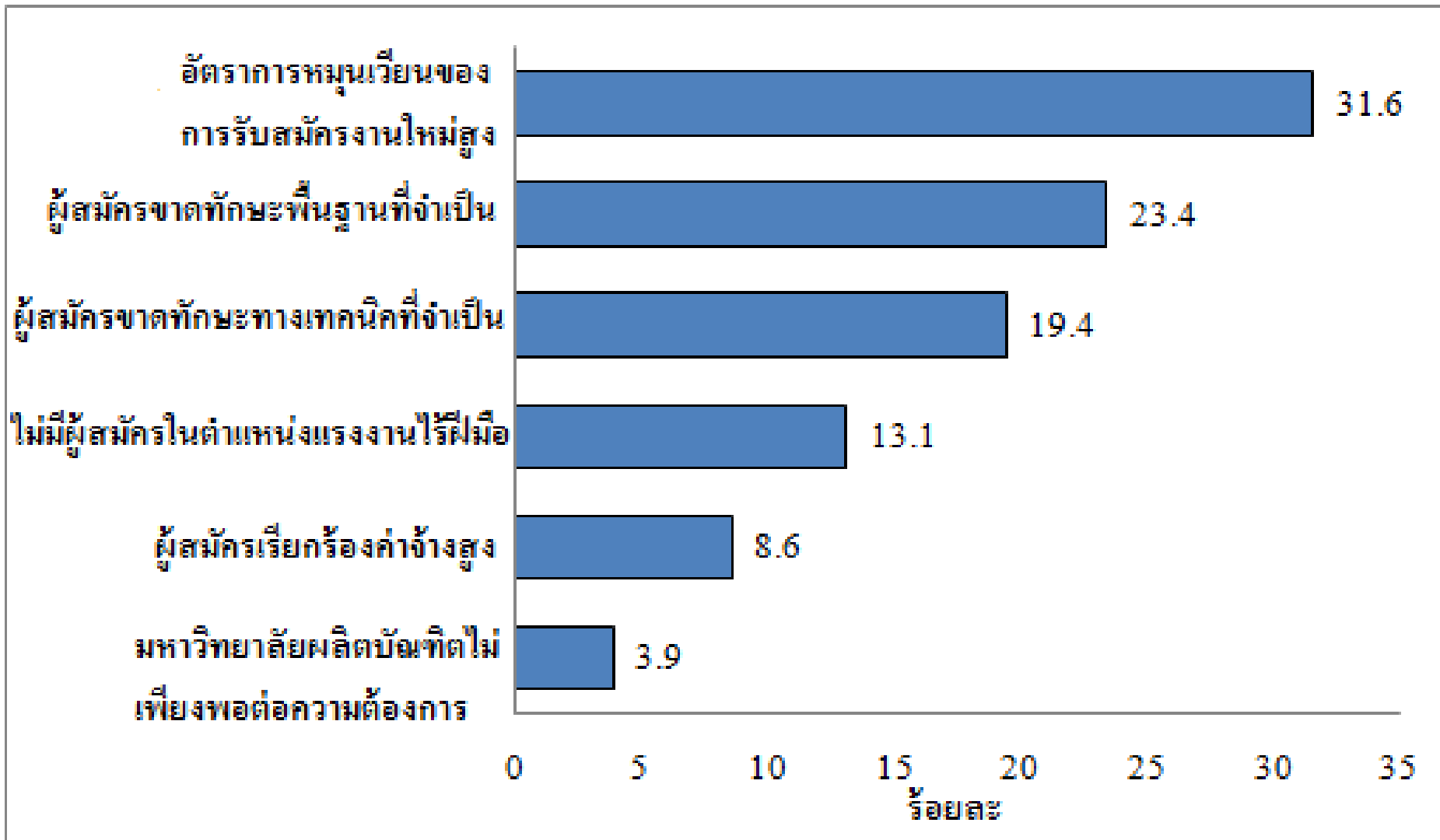
Source: WDI database (latest year, 2002–07).

ทำไมภาคธุรกิจไม่ลงทุนในนวัตกรรม



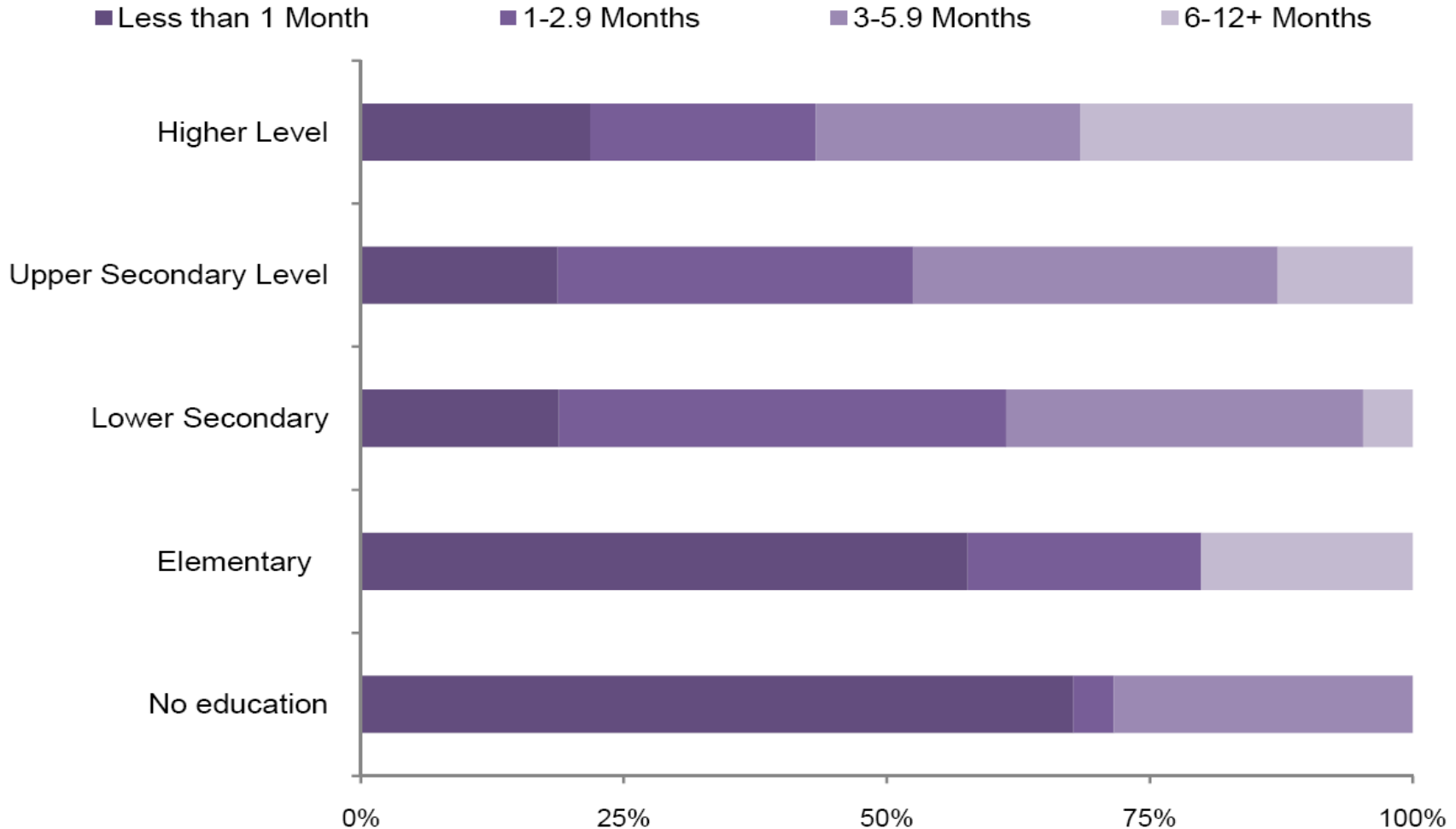
สาเหตุของการขาดแคลนบุคลากร

เรียนจบมาก็มาก...ทำไมถึงขาดแคลน

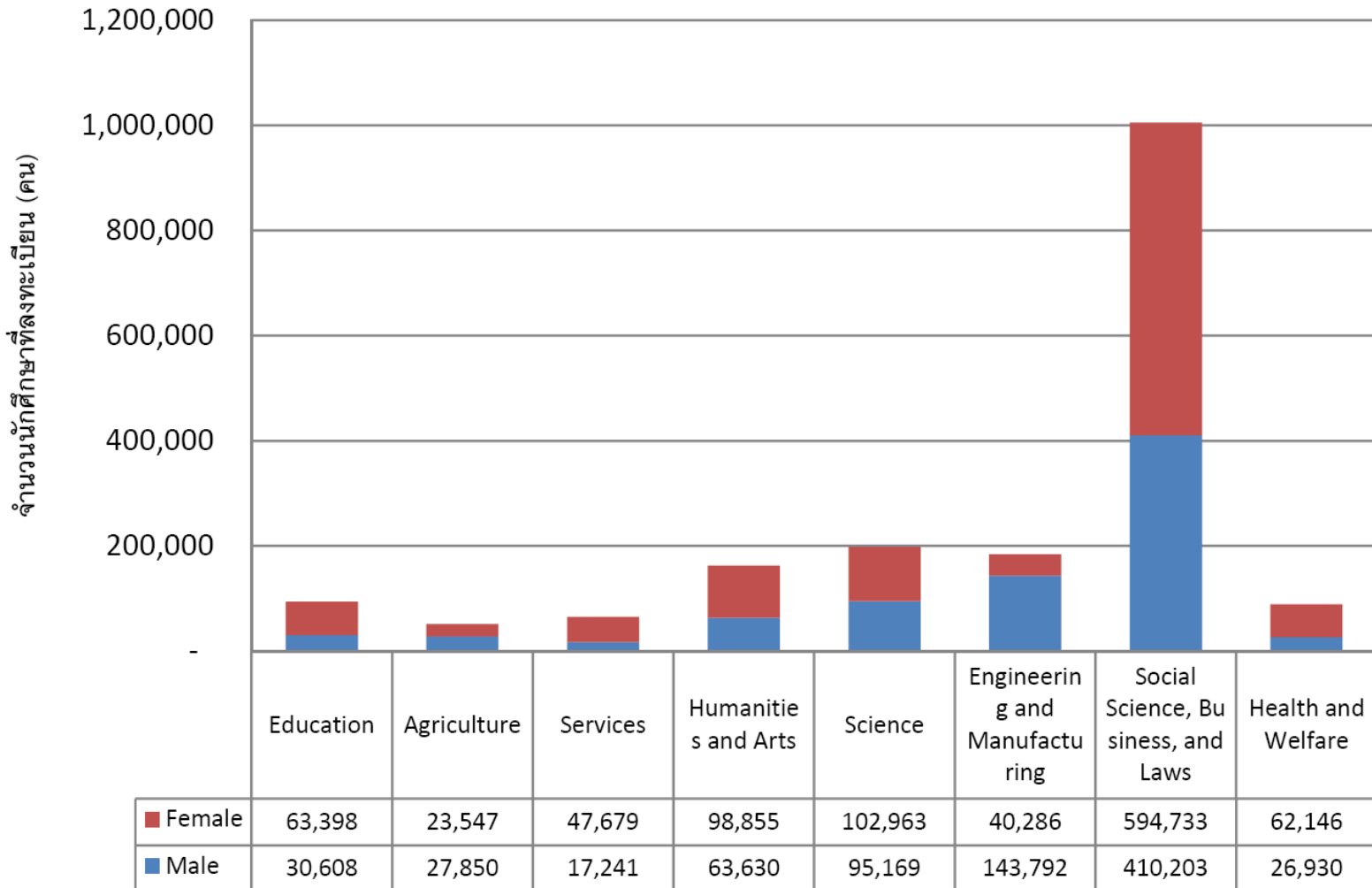


ยิ่งเรียนสูง..ยิ่งหางานทำยาก

เปลี่ยนงาน? เลือกลงงาน? เรียนมาไม่ตรงสาย??



บัณฑิตไทยนิยมเรียนสาขาสังคมศาสตร์



ที่มา: คำนวณโดยผู้วิจัยจากข้อมูลของนักศึกษาที่ลงทะเบียนเรียนจนในปี พ.ศ.2554 ข้อมูลจากสำนักงาน

ความไม่สอดคล้องทางการศึกษา (Educational Mismatch)

1. ความไม่สอดคล้องในแนวดิ่ง (Vertical Mismatch Measures)

- **Subjective Measure** - โดยได้มีการตอบแบบสอบถามถึงความพึงพอใจในการประกอบอาชีพว่าระดับการศึกษาที่มีเหมาะสมสำหรับการประกอบอาชีพของเขาหรือไม่ (Allen and Velden, 2001)
- **Objective Measure** - โดยใช้ค่าเฉลี่ย(Mean) ของระยะเวลาการศึกษาในแต่ละอาชีพ เป็นการวัดระดับการศึกษาที่เหมาะสมสำหรับการประกอบอาชีพหนึ่งๆ แล้วนำมาเปรียบเทียบกับระดับการศึกษาของบุคคลที่ทำงานในสาขาอาชีพนั้น(Cohn and Ng, 1999)

2. ความไม่สอดคล้องในแนวราบ (Horizontal Mismatch Measures)

- **Subjective Measure** - โดยให้ผู้ตอบแบบสอบถามทำการประเมินว่าอาชีพที่ตนทำนั้นต้องการทักษะในสาขาวิชาที่ตนเองสำเร็จการศึกษามากน้อยเพียงใด
- **Objective Measure** - โดยใช้วิธีการพิจารณาในรายละเอียดของสาขาวิชาด้านการศึกษากับอาชีพต่างๆ ว่าสาขาวิชาใดมีความสอดคล้องกับสาขาอาชีพหนึ่งๆ มากน้อยเพียงใด (Robst, 2007 และ Nordin, Persson, and Rooth, 2010)



คำถามในงานวิจัย

1. ประเทศไทยมีระดับความไม่สอดคล้องทางการศึกษาเท่าไรและเกิดจากปัจจัยทางเศรษฐกิจ/สังคมอะไร
2. ความไม่สอดคล้องกระทบผลลัพธ์ในตลาดแรงงานอย่างไร
3. จะมีแนวทางในการลดความไม่สอดคล้องทางการศึกษาได้อย่างไรบ้าง



คำถามที่ 1

ประเทศไทยมีระดับความไม่สอดคล้องเท่าไร

- ใช้ข้อมูลดิบจากการสำรวจภาวะการทำงานของแรงงานไทย(Labor Force Survey) ปี พ.ศ.2554
- ใช้วิธี Objective Measurement
 - Vertical Mismatch – หาค่า Mode ของปีการศึกษาเฉลี่ยของแต่ละอาชีพและถ้าคนหนึ่งจบปีการศึกษามากกว่า $\text{Mode} + \text{Standard Deviation}$ = คนนั้น Over-Educated (Cohn and Ng, 1999) กลุ่มตัวอย่าง = 80,036 คน
 - Horizontal Mismatch - ทำการจับคู่สาขาวิชาที่เรียนกับอาชีพที่เหมาะสมในแต่ละสาขาวิชาที่จบนั้น โดยเกณฑ์ในการเปรียบเทียบถูกอ้างอิงจากวุฒิการศึกษาที่จำเป็นในแต่ละตำแหน่งงานที่จัดทำโดยกระทรวงแรงงาน กลุ่มตัวอย่าง = 16,262 คน

Horizontal Mismatch เกิดมากกว่า Vertical Mismatch

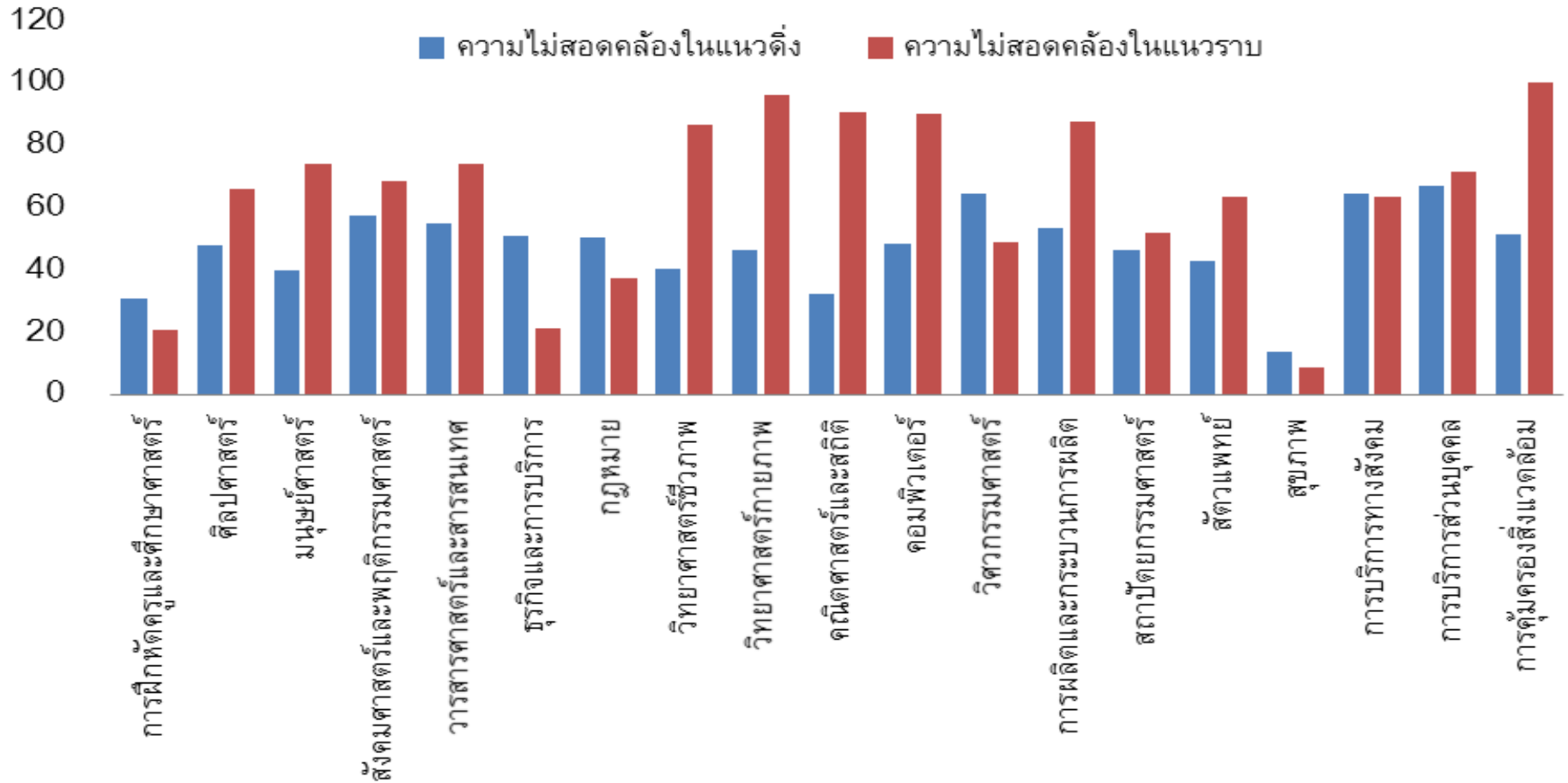
เกิดมากกว่ากับเพศชาย – คนโสด

ระดับสูงกว่าประเทศอื่นๆ ที่อยู่ประมาณร้อยละ 20

สถานะทางเศรษฐกิจสังคม	ความไม่สอดคล้องในแนวตั้ง	ความไม่สอดคล้องในแนวนอน
	(Vertical Mismatch)	(Horizontal Mismatch)
กลุ่มตัวอย่างทั้งหมด	35.97	40.03
ชาย	38.55	48.60
หญิง	33.20	33.09
โสด	42.28	40.48
แต่งงาน	32.88	39.7
ม่าย	28.22	35.53
หย่า	32.83	38.8
แยกกันอยู่	34.71	41.57
ในเขตเทศบาล	37.45	38.56
นอกเขตเทศบาล	33.48	44.87
กรุงเทพมหานคร	32.85	36.37
ภาคกลาง	34.12	41.15
ภาคเหนือ	38.10	37.01
ภาคตะวันออกเฉียงเหนือ	35.43	40.15
ภาคใต้	39.30	42.94

Vertical Mismatch เกิดกับสาขาสังคมศาสตร์

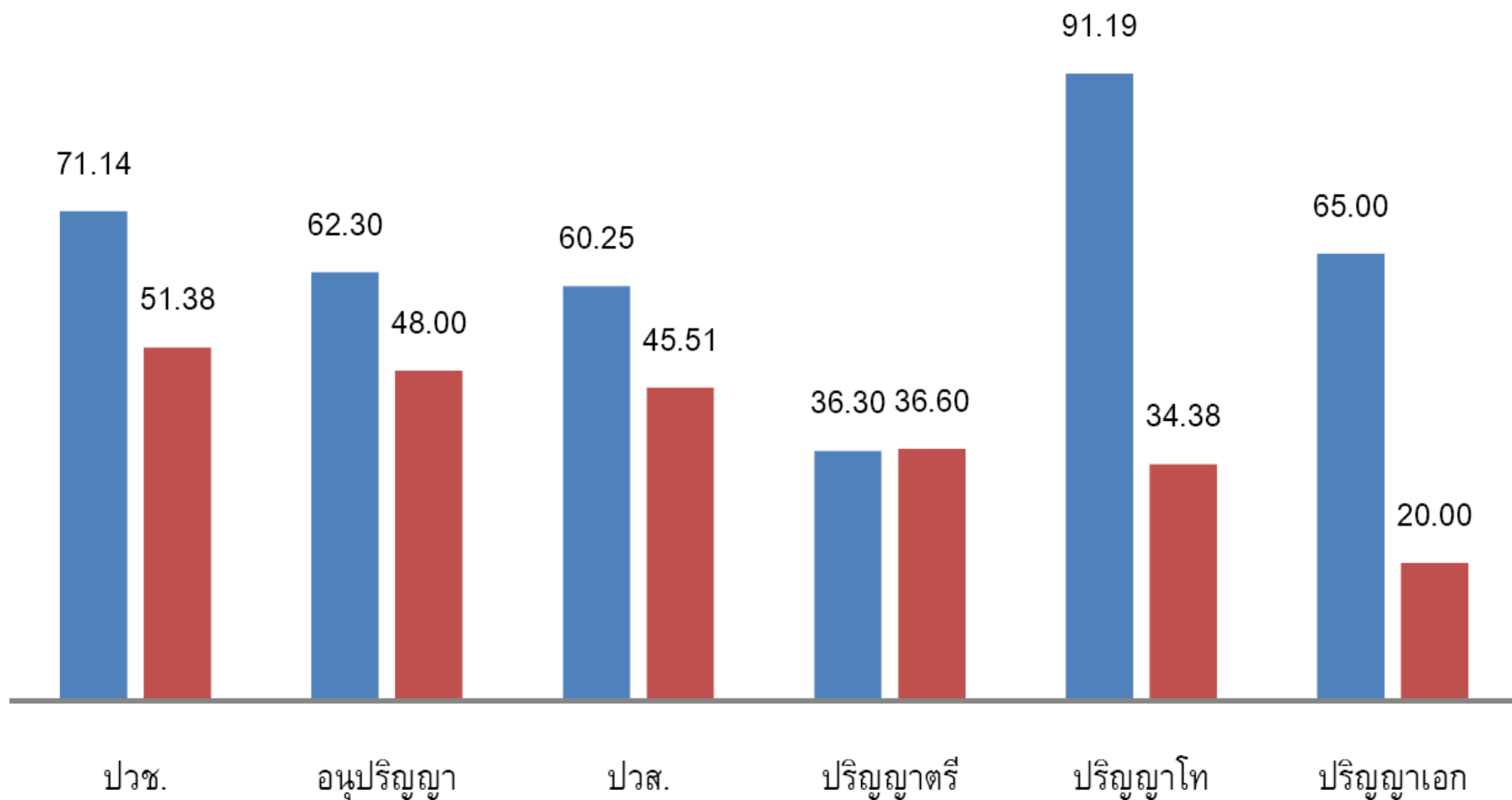
Horizontal Mismatch เกิดกับสาขาวิทยาศาสตร์กายภาพ

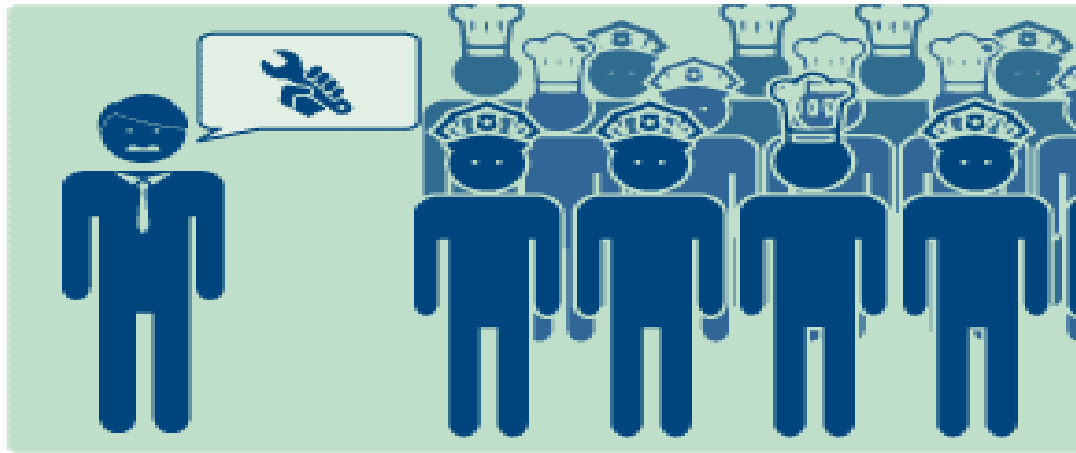


Vertical Mismatch เกิดมากกับ ป.โท/เอก

Horizontal Mismatch เกิดมากกับ ปวช./ปวส.

■ ความไม่สอดคล้องในแนวดิ่ง ■ ความไม่สอดคล้องในแนวราบ





- ประมาณการด้วยแบบจำลอง Probit ควบคุมตัวแปร อายุ เพศ สถานะสมรส สถานที่อยู่อาศัย วุฒิการศึกษา สถานการณ์ทำงาน และสาขาวิชาที่จบ
- ความไม่สอดคล้องทั้งสองด้านมีโอกาที่จะเกิดกับคนที่
 - มีอายุน้อย - เนื่องจากในการทำงานครั้งแรกๆ แรงงานที่มีอายุน้อยอาจจะยังไม่สามารถเลือกงานที่ตรงตามสายที่เรียนได้ทันที
 - มีสถานะสมรส - อาจมีครอบครัว จึงจำเป็นต้องทำงานในสาขาหรือในพื้นที่ที่จำกัด ไม่สามารถเปลี่ยนงานได้ง่ายเหมือนคนโสด
 - นอกเขตเทศบาล - ไม่มีตำแหน่งงานให้เลือกมากพอ
 - สาขาสังคมศาสตร์ (แนวตั้ง) แนวราบ (สาขาวิทยาศาสตร์) ซึ่งผลแตกต่างจากงานวิจัยของ Robst, 2007

ความไม่สอดคล้องกระทบผลลัพธ์ในตลาดแรงงานอย่างไร

จำแนกผลลัพธ์ของตลาดแรงงานเป็น 3 ด้านได้แก่

1. ผลกระทบต่อรายได้ (Tobit Model)
2. ผลกระทบต่อภาวะการมีงานทำ (Probit Model)
3. ผลกระทบต่อโอกาสในการหาใหม่ (Probit Model)

ควบคุมตัวแปร อายุ เพศ สถานะสมรส สถานที่อยู่อาศัย วุฒิการศึกษา
สถานการณทำงาน สาขาวิชาที่จบ และความไม่สอดคล้องทั้งแนวตั้ง
และแนวนอน

ผลกระทบต่อรายได้



- แรงงานที่ประสบปัญหาความไม่สอดคล้องในแนวตั้ง (Over-Education) จะมีรายได้ต่ำกว่าผู้ที่ประกอบอาชีพที่เหมาะสมกับระดับการศึกษาของตน ประมาณร้อยละ **18.6** (สูงกว้งงานศึกษาของ Cohn and Khan (1995) ที่ทำในประเทศสหรัฐอเมริกา – ร้อยละ 5.3-13
 - ลดลงมากสุดกับสาขาวิทยาศาสตร์สุขภาพ
 - ลดลงร้อยละ 18.3 สำหรับผู้ชาย และร้อยละ 18.1 สำหรับผู้หญิง
- แรงงานที่มีความไม่สอดคล้องในแนวนอนจะมีรายได้ต่ำกว่าผู้ที่ประกอบอาชีพสอดคล้องกับสาขาวิชาที่สำเร็จการศึกษาของตนประมาณร้อยละ **7.2**
- กลุ่มตัวอย่างเพศหญิงที่ประกอบอาชีพที่ไม่สอดคล้องในแนวนอนจะมีรายได้ต่ำกว่ากลุ่มตัวอย่างที่ประกอบอาชีพที่สอดคล้องกับสาขาวิชาที่สำเร็จการศึกษาถึงร้อยละ **9.4** (ไม่มีนัยสำคัญทางสถิติสำหรับเพศชาย)

ผลกระทบต่อการมีงานทำ

- ความไม่สอดคล้องทางการศึกษา **ไม่มี** **นัยสำคัญทางสถิติ** ต่อการมี (หรือไม่มี) งานทำ
- กลุ่มตัวอย่างเพศหญิงที่ประสบความไม่สอดคล้องในแนวตั้งจะมีความน่าจะเป็นของการมีงานทำสูงกว่ากลุ่มตัวอย่างเพศหญิงที่ประกอบอาชีพสอดคล้องกับระดับการศึกษาของตนเองโดยเฉลี่ยประมาณ **ร้อยละ 0.5** (ไม่มากนัก)
- กลุ่มตัวอย่างเพศหญิงอาจยอมรับงานที่ต่ำกว่าระดับวุฒิการศึกษาของตนเอง **จะมีโอกาสที่จะมีงานทำ** หรือหางานทำได้ง่ายกว่าแต่จะได้รับค่าจ้างที่ต่ำกว่าแรงงานเพศหญิงที่ทำงานเหมาะสมกับวุฒิการศึกษาของตน



ผลกระทบต่อการหางานใหม่

- แรงงานที่มีความไม่สอดคล้องใน
แนวคิดจะมีความน่าจะเป็นของการ
หางานทำใหม่ประมาณร้อยละ 0.7
- แรงงานที่มีความไม่สอดคล้องใน
แนวราบจะมีความน่าจะเป็นที่จะหา
งานทำใหม่ ประมาณร้อยละ 0.6
- ร้อยละ 0.9 สำหรับกลุ่มตัวอย่างเพศ
ชาย และร้อยละ 0.5 สำหรับเพศ
หญิง



ผลกระทบอื่นๆ จากความไม่สอดคล้องทางการศึกษา

- ผลกระทบต่อภาคนายจ้างที่จะได้
แรงงานมาทำงานไม่เต็มตามศักยภาพ
- ส่งผลต่อการลาออกและการขาดแคลน
แรงงาน
- ผลผลิตภาพลดลง
- ค่าเสียโอกาสในการเรียน
- สิ้นเปลืองทรัพยากรทางการศึกษาจาก
ภาครัฐ



จะมีแนวทางในการลดความไม่ สอดคล้องทางการศึกษาได้อย่างไร

1. ส่งเสริมระบบการเรียนรู้ตลอดชีวิต (Life-Long Learning)
2. เปิดโอกาสให้แรงงานที่ทำงานไม่ตรงสายได้เรียนรู้และฝึกอบรมเพิ่มเติม
3. เปิดโอกาสนักศึกษาให้เรียนหลักสูตรที่เป็น Multidisciplinary เพื่อสามารถประยุกต์ไปสู่การทำงานที่หลากหลาย
4. ยกระดับระบบ University-Industry Linkages
 - เพิ่มหน่วยกิจชั่วโมงการฝึกงาน/
 - ให้นักศึกษาภายนอกมาช่วยสอน/
 - อาจารย์มหาวิทยาลัยลาไปทำงานภายนอกได้
5. การศึกษาความเข้าใจความต้องการตลาดแรงงาน
 - ไม่ควรให้มหาวิทยาลัยที่ไม่พร้อมเปิด ป.โท/เอก
 - จำแนกบทบาทหน้าที่ของมหาวิทยาลัย ใช้เกณฑ์ประเมินที่ยืดหยุ่น
6. ลดปัญหา Imperfect Information จากระบบแนะแนวที่ดี ใช้เทคโนโลยีเพื่อช่วยในการค้นหาความถนัด (เช่นแบบทดสอบ) เพื่อลด Personality Mismatch
7. นายจ้างควรเป็นหนึ่งในกระบอกเสียงในการกำหนดทักษะที่พึงประสงค์ และยกระดับการจ่ายเงินเดือน/ผลตอบแทนที่อ้างอิงกับทักษะ (และประสบการณ์) ที่แรงงานมี

ขอบคุณครับ

Q&A

piriya@nida.ac.th
pholphir@hotmail.com

